

« La santé dans toutes les politiques » à l'oeuvre

*L'évaluation d'impact sur la santé (ÉIS) et l'analyse des projets résidentiels pour promouvoir les déplacements actifs sécuritaires*

Conférence annuelle de l'ASPC, Toronto

---

Pré-conférence | 26 mai 2014

Olivier Bellefleur, Julie Castonguay, François Gagnon et Louise St-Pierre  
Centre de collaboration nationale sur les politiques publiques et la santé

Émile Tremblay  
Direction de la santé publique (DSP) de la Montérégie



# Les Centres de collaboration nationale en santé publique




  
NATIONAL COLLABORATING CENTRE  
FOR ABORIGINAL HEALTH  
CENTRE DE COLLABORATION NATIONALE  
DE LA SANTÉ AUTOCHTONE  
Prince George, B.C. | [www.nccah.ca](http://www.nccah.ca)

  
National Collaborating Centre  
for Infectious Diseases  
Centre de collaboration nationale  
des maladies infectieuses  
Winnipeg, MB | [www.nccid.ca](http://www.nccid.ca)

  
National Collaborating Centre  
for Determinants of Health  
Centre de collaboration nationale  
des déterminants de la santé  
Antigonish, N.S. | [www.nccdh.ca](http://www.nccdh.ca)

  
National Collaborating Centre  
for Environmental Health  
Centre de collaboration nationale  
en santé environnementale  
Vancouver, B.C. | [www.ncceh.ca](http://www.ncceh.ca)

  
National Collaborating Centre  
for Methods and Tools  
Centre de collaboration nationale  
des méthodes et outils  
Hamilton, ON | [www.nccmt.ca](http://www.nccmt.ca)

  
Centre de collaboration nationale  
sur les politiques publiques et la santé  
National Collaborating Centre  
for Healthy Public Policy  
Montréal-Québec, QC | [www.ncchpp.ca](http://www.ncchpp.ca)

# Centre de collaboration nationale sur les politiques publiques et la santé (CCNPPS)

## Notre mandat

- Soutenir les acteurs de santé publique dans leurs efforts visant à promouvoir des politiques publiques favorables à la santé

## Nos champs d'expertise

- L'impact des politiques sur la santé
- Méthodes pour contextualiser les politiques
- Acteurs et mécanismes de collaboration intersectorielle
- Stratégies pour influencer l'élaboration de politiques



Bâtir un  
**CANADA** EN SANTÉ



**COALITION**

CONNAISSANCES ET ACTION LIÉES  
POUR UNE MEILLEURE PRÉVENTION

Une initiative du :

PARTENARIAT CANADIEN  
CONTRE LE **CANCER**




CANADIAN PARTNERSHIP  
AGAINST **CANCER**



Centre de collaboration nationale  
sur les politiques publiques et la santé

National Collaborating Centre  
for Healthy Public Policy

*Institut national  
de santé publique*

Québec 

# Objectifs de la pré-conférence

## Session du matin:

Les participants comprendront mieux comment la pratique de l'ÉIS peut aider les décideurs politiques à formuler des politiques publiques favorables à la santé.

## Session de l'après-midi:

À la fin de l'atelier, les participants pourront analyser des propositions de développements résidentiels et formuler des recommandations précises et stratégiques pour favoriser les déplacements actifs sécuritaires.



Centre de collaboration nationale  
sur les politiques publiques et la santé  
National Collaborating Centre  
for Healthy Public Policy

*Institut national  
de santé publique*  
Québec 

# Qu'est-ce que l'évaluation d'impact sur la santé?

Julie Castonguay et Louise St-Pierre  
Centre de collaboration nationale sur les politiques publiques et la santé



Centre de collaboration nationale  
sur les politiques publiques et la santé  
National Collaborating Centre  
for Healthy Public Policy

*Institut national  
de santé publique*

Québec




© iStockphoto.com/David Garry



Centre de collaboration nationale  
sur les politiques publiques et la santé  
National Collaborating Centre  
for Healthy Public Policy

*Institut national  
de santé publique*

**Québec** 



Qualité  
de l'air

Logement

Alimentation

Communauté

Emplois

Transport actif

© iStockphoto.com/David Garry



Centre de collaboration nationale  
sur les politiques publiques et la santé  
National Collaborating Centre  
for Healthy Public Policy

Institut national  
de santé publique  
Québec 




# Qu'est-ce que l'ÉIS?

L'application d'une  
“lunette” santé à un  
projet ou une politique  
élaboré pour d'autres  
raisons que celle de la  
santé



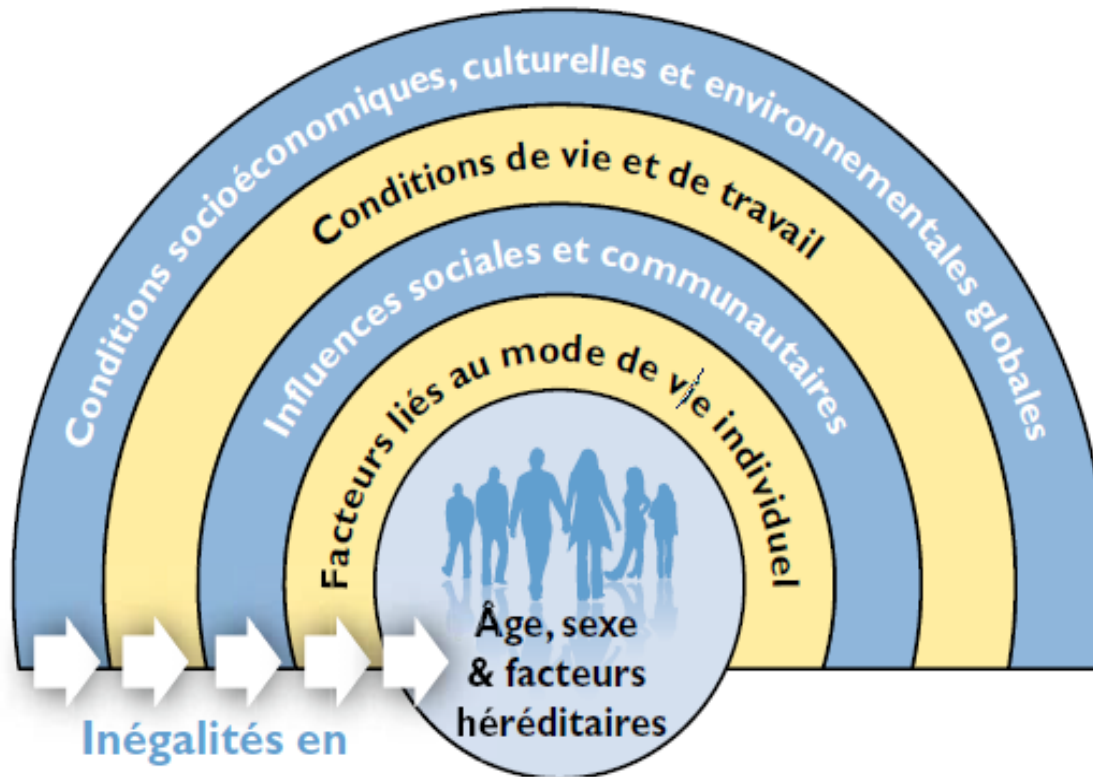
Centre de collaboration nationale  
sur les politiques publiques et la santé  
National Collaborating Centre  
for Healthy Public Policy

Institut national  
de santé publique

Québec 

# Principales caractéristiques:

1. Une évaluation prospective large des déterminants de la santé

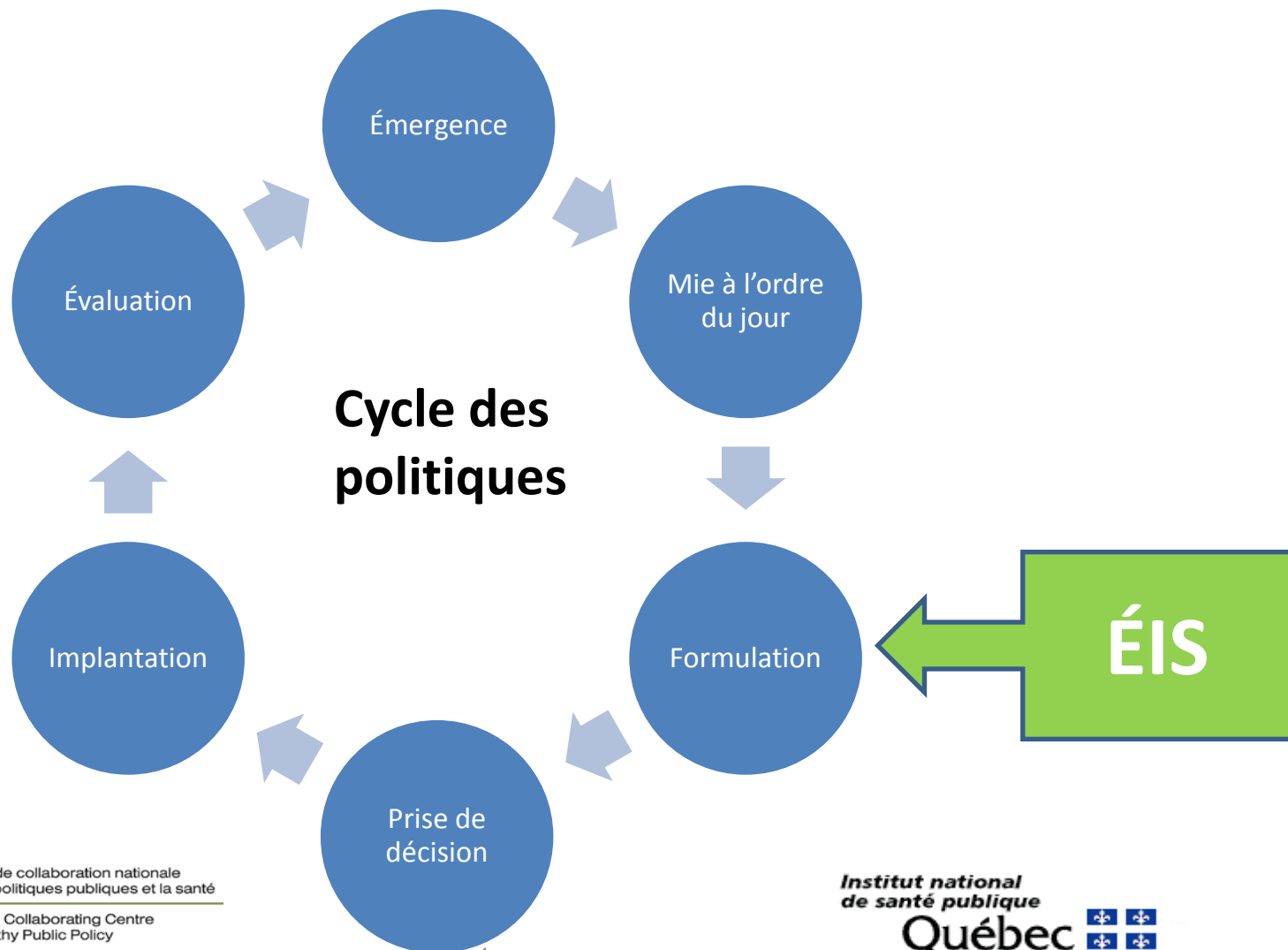


Source: Dahlgren & Whitehead, 1991.



# Principales perspectives :

## 2. Une évaluation prospective



Howlett and Ramesh, 2003



Centre de collaboration nationale  
sur les politiques publiques et la santé  
National Collaborating Centre  
for Healthy Public Policy

Institut national  
de santé publique  
Québec



# Principales caractéristiques:

## 3. Fondée sur des valeurs et des principes partagés



Démocratie



Équité



Développement durable



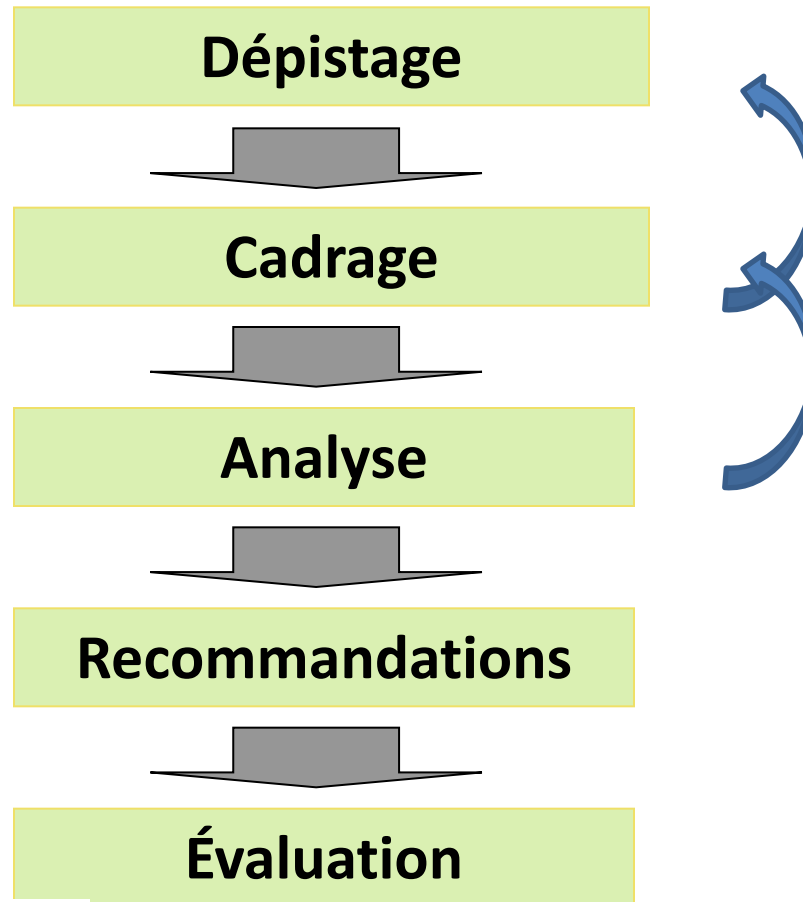
Utilisation éthique des connaissances

Gothenburg Consensus  
ECHP, 1999.



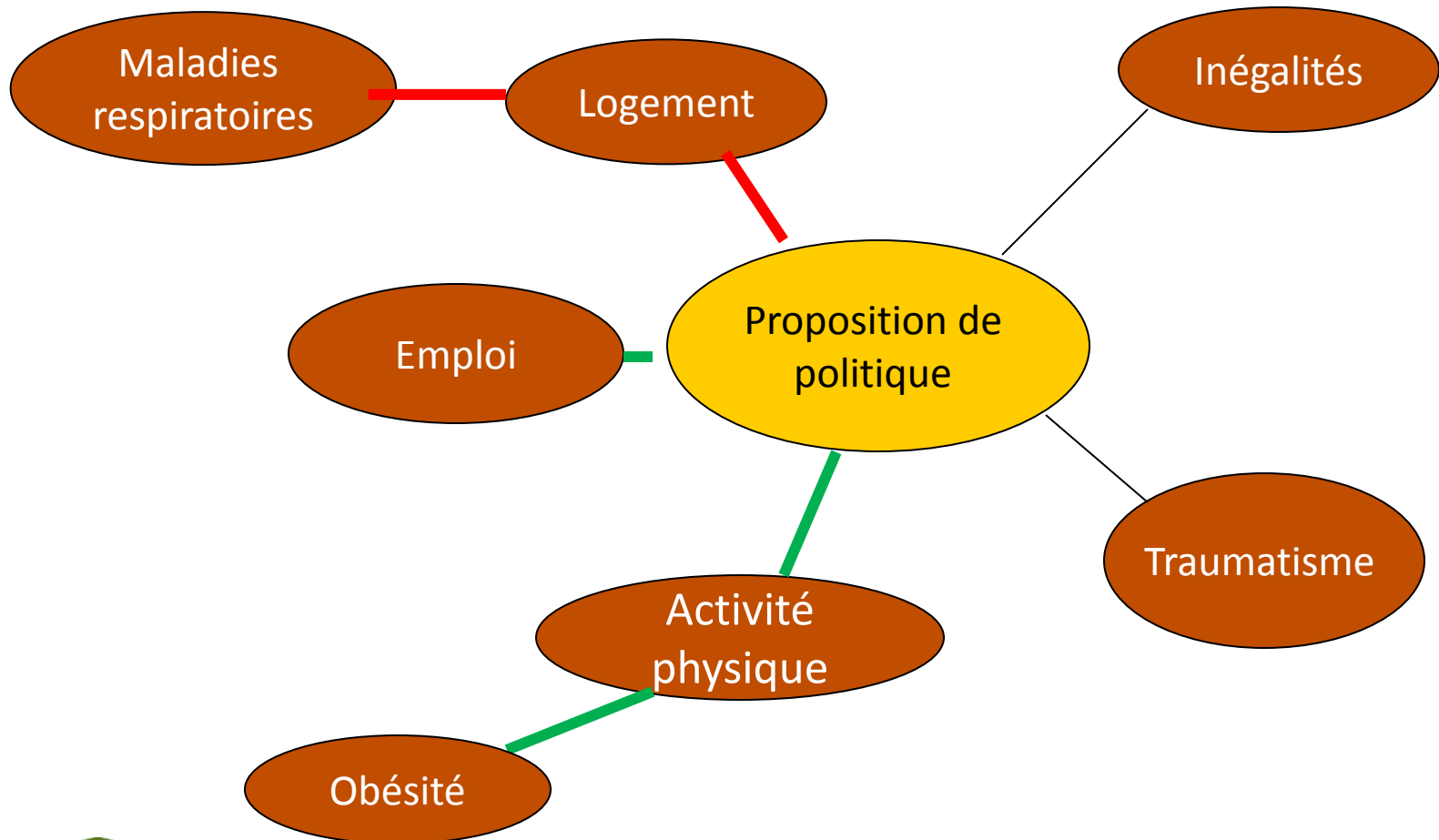
# Principales caractéristiques:

## 4. Utilise une démarche standardisée



# Principales caractéristiques :

5. À propos de politiques/projets en dehors du secteur de la santé



# Principales caractéristiques :

## 5. À propos de politiques/projets en dehors du secteur de la santé

Une usine de compostage en Montérégie, QC.

Une politique de développement social à Pincourt, QC.

Aggrandissement de l'aéroport Billy Bishop Toronto City Airport, ON.

Modèle d'espace partagé - Centre de service communautaire de Sudbury, ON.

Un projet de développement touristique en Suisse rurale.

Un marché d'agriculteur au New Jersey, É-U.

Une politique d'approvisionnement local pour les cafétérias scolaires en Orégon, É-U.



# Ce que l'ÉIS n'est pas

- Une étude épidémiologique
- Une démarche pour promouvoir une option particulière
- L'évaluation des risques uniquement
- Une évaluation rétrospective de programmes ou de politiques





# Plusieurs modèles d'ÉIS

Inspiré de Harris-Roxas and Harris (2011)

## Mandaté

À l'intérieur  
d'une  
évaluation  
d'impact  
environ-  
nementale

## Rapport scientifique

Mandat de  
santé  
publique

## Soutien à la décision

Sur une  
base  
volontaire

## Plaidoyer

Pour  
formaliser  
un point de  
vue

## Mené par la communauté

Pour faire  
entendre la  
voix de la  
communauté

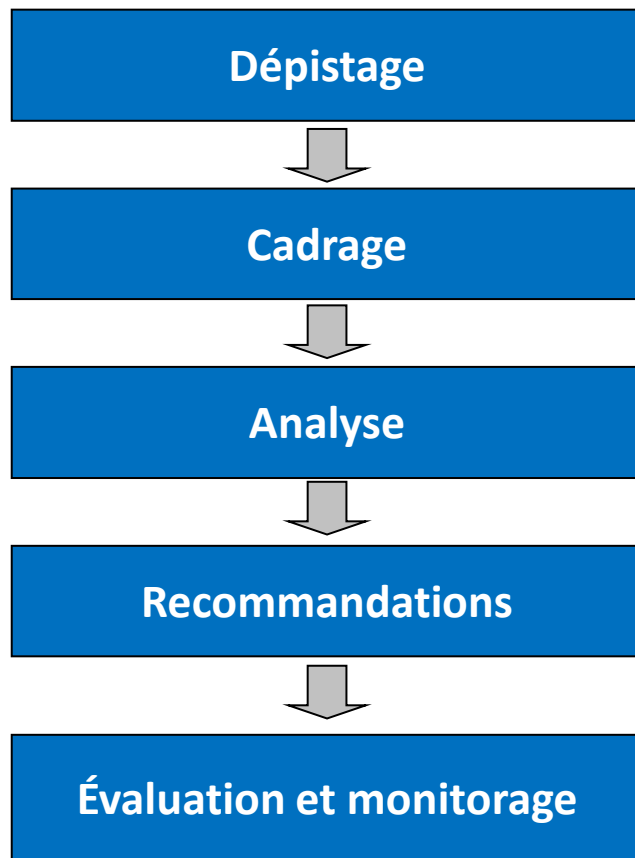
**+** Donnés scientifiques - Donnés contextuelles **-**

Quantitatif

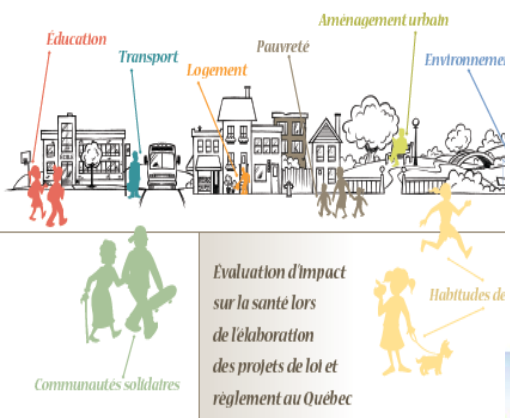
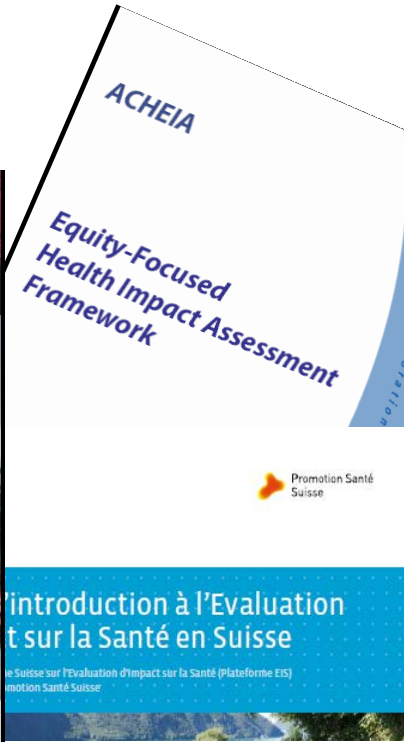
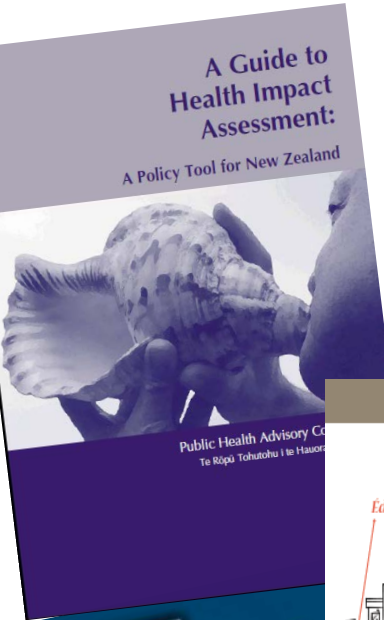
-

Qualitative

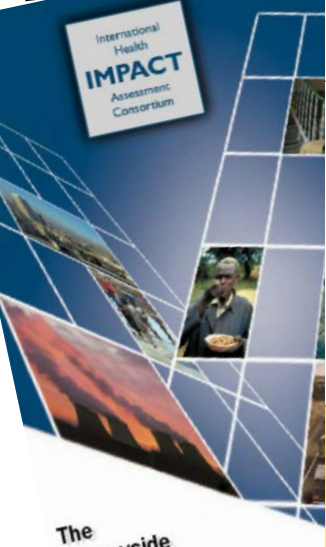
# Une démarche structurée



# Plusieurs guides d'ÉIS publiés dans le domaine public et privé

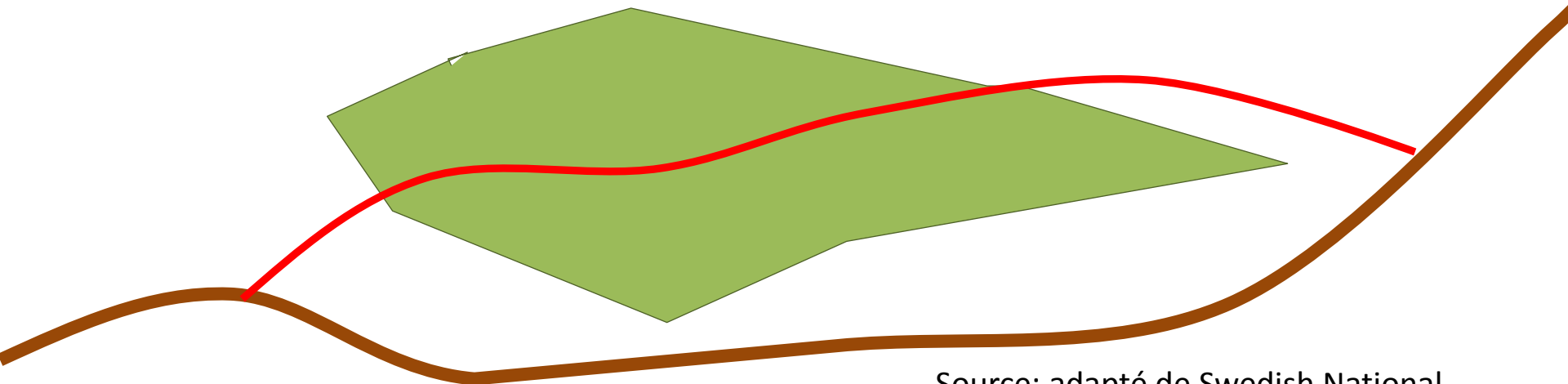


Good Practice Guidance on Health Impact Assessment



# Exemple: Une nouvelle route en Suède

- Un nouveau tracé pour une section d'une autoroute.
- Amélioration en terme de sécurité
- Un parc national serait sectionné en deux zones



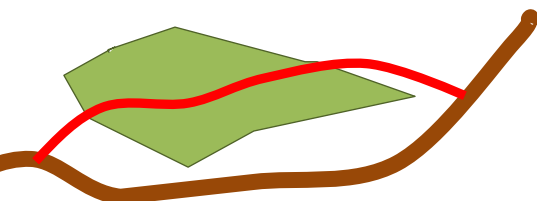
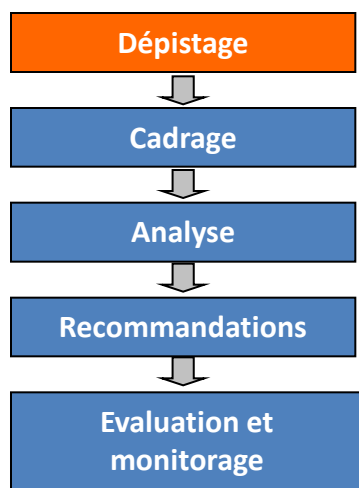
Source: adapté de Swedish National Institute of Public Health, 2005.



Centre de collaboration nationale  
sur les politiques publiques et la santé  
National Collaborating Centre  
for Healthy Public Policy

*Institut national  
de santé publique*  
**Québec** 

# Dépistage

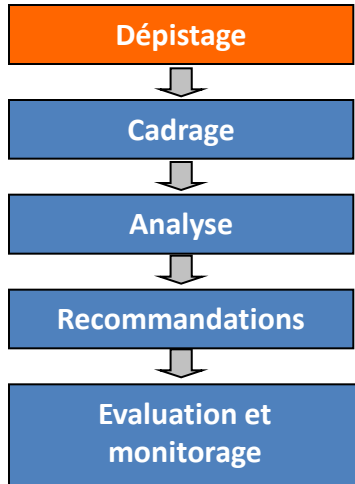


Déterminants qui pourraient être affectés :

- Environnements sains (7 objectifs de qualité de l'environnement)
  - Climat, qualité de l'air , environnements non toxiques, lacs et cours d'eau, eaux souterraines , forêts, environnement bâti.
- Environnements sécuritaires (blessures)
- Augmentation de l'activité physique



# Dépistage

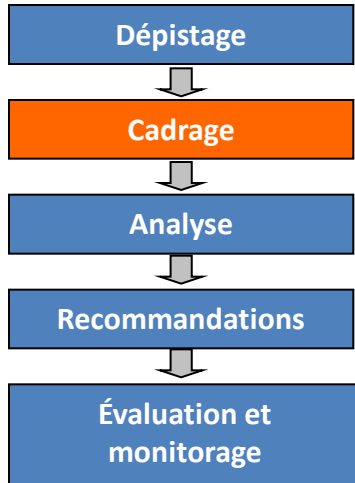


## Groupes prioritaires:

- Enfants
- Professionnels se déplaçant en voiture (avec un intérêt particulier pour les femmes)
- Personnes âgées
- Malades chroniques
- Personnes vivant avec un handicap
- Groupes particuliers d'intérêt: chasseurs et personnes pratiquant l'équitation.



# Cadrage



## Parties prenantes dans l'ÉIS

### Comité de pilotage:

- Institut national de santé publique de la Suède
- Département suédois d'administration des routes
- Municipalité de Nynäshamn

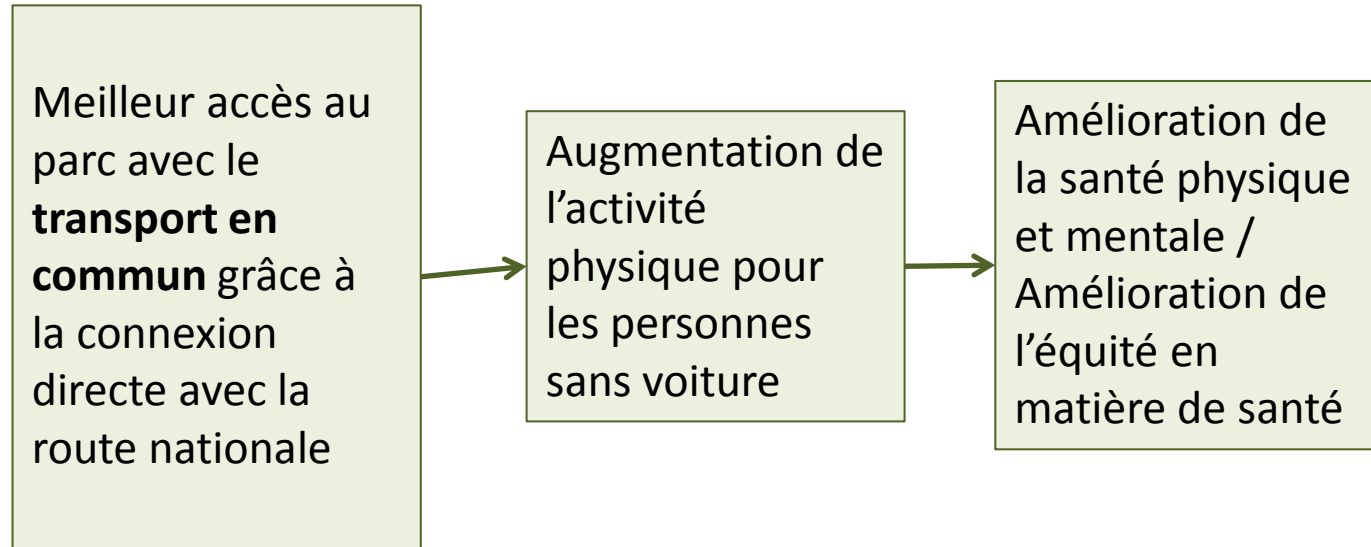
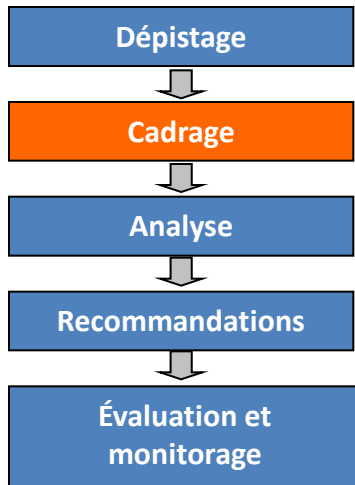
### Équipe de projet ÉIS

### Groupe de référence:

Ceux-ci dessus, plus: Conseil administratif du comté de Stockholm, Association suédoise des autorités locales et régionales, etc...



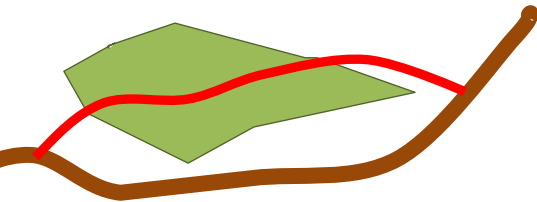
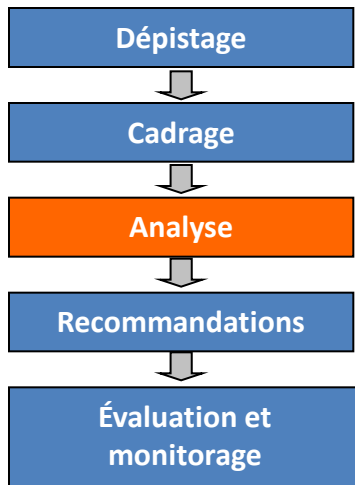
# Cadrage : Modèle logique



Pour exposer ses hypothèses sur les liens entre le projet et les impacts sur la santé.





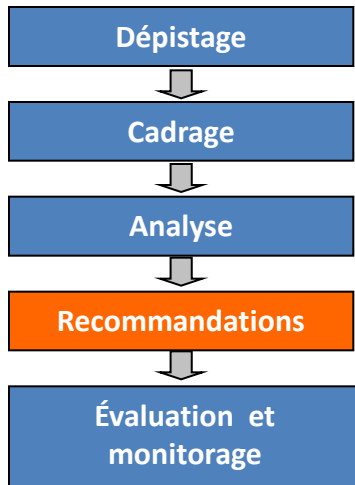


## Matrice des impacts sur la santé

- ↑ pour tous les groupes prioritaires pour la sécurité
- ↑ pour tous les groupes pour les impacts sur la santé environnementale
- ↓ pour «Forêts durables » pour tous les groupes prioritaires
- ↓ pour « possibilités de récréation » pour les chasseurs et équitation
- ↑ pour augmentation de l'activité physique pour tous les groupes, plus particulièrement les enfants et les personnes vivant avec un handicap



# Recommandations



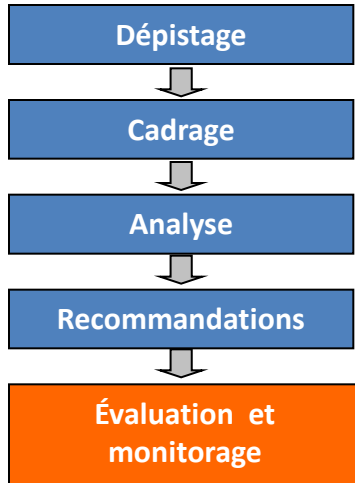
Les recommandations incluent aussi des options pour minimiser les impacts négatifs.

Un rapport très clair, à l'intention des décideurs politiques, mais accessible pour le grand public:

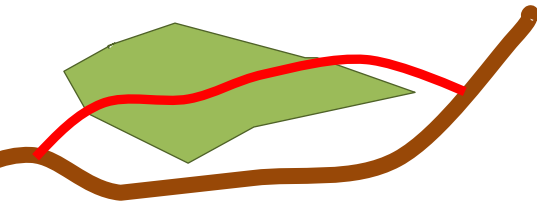
[http://www.folkhalsomyndigheten.se/pagefiles/12096/r200542\\_Health\\_Impact.pdf](http://www.folkhalsomyndigheten.se/pagefiles/12096/r200542_Health_Impact.pdf)



# Evaluation et monitoring



- Le nouveau tracé a été choisi, et plusieurs recommandations implantées.
- L'ÉIS eut une influence directe sur cette décision.



Source: Knutsson & Linell, 2007.



Centre de collaboration nationale  
sur les politiques publiques et la santé  
National Collaborating Centre  
for Healthy Public Policy

Institut national  
de santé publique  
Québec 

# Efficacité de la pratique à influencer le processus de décision

- Efficacité directe : 66%
- Efficacité générale: 23%
- Utilisation opportuniste: 6%
- Sans efficacité : 6%

Harris, Haig et al. (2013). N=54 EIS

## Autres effets

- Change les façons de penser et de travailler : Prises de conscience, collaboration intersectorielle
- Permet de développer de nouvelles connaissances reliées à l'ÉIS : processus de politiques, impact sur la santé
- Permet de développer des compétences techniques

Quigley (2012)



# Exercice: l'étape du dépistage



Centre de collaboration nationale  
sur les politiques publiques et la santé  
National Collaborating Centre  
for Healthy Public Policy

*Institut national  
de santé publique*

Québec 

# Grille de dépistage

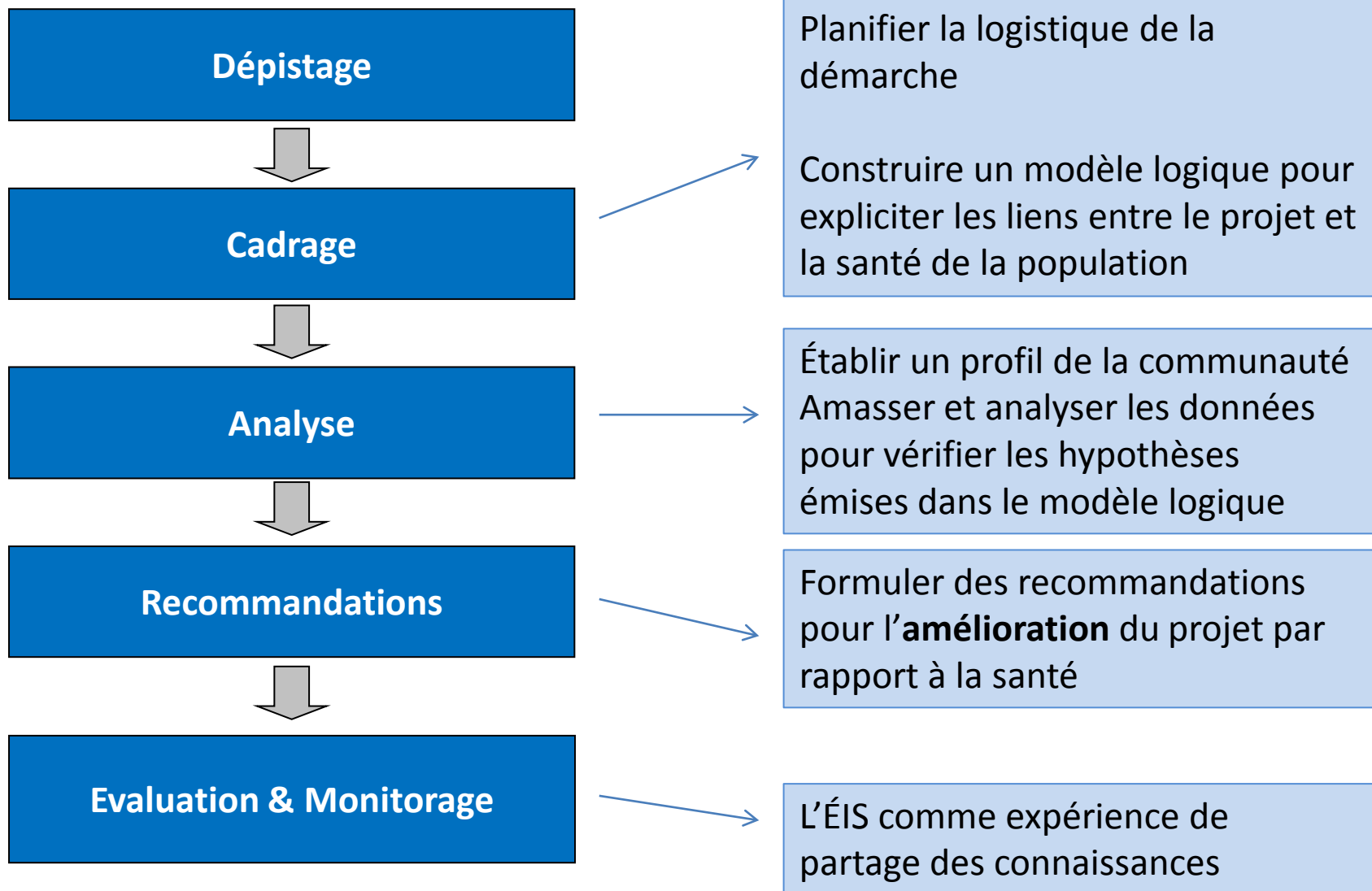
Déterminants	Oui <u>Impact</u> Négatif	Oui <u>Impact</u> Positif	Non Pas d'impact	Groupes de population touchés	Commentaires
<b>Habitudes de vie et comportements</b> Alimentation Activité physique Tabac Alcool Sexualité Autres					
<b>Environnement naturel</b> Air Eau Sol Bruit Odeur Déchet Paysage Autres					
<b>Environnement bâti</b> Espaces verts Connectivité Milieux sécuritaires					



# Instructions

1. L'objectif n'est **pas** d'approuver ou désapprouver le projet.
2. L'objectif est de faire des recommandations pour améliorer le projet par rapport à son impact sur la **santé** et **l'équité en matière de santé**.
3. Le dépistage est fondamental pour aider à choisir les **priorités** pour l'analyse approfondie des impacts.
4. Quels seraient les **4** déterminants de la santé prioritaires pour votre analyse?

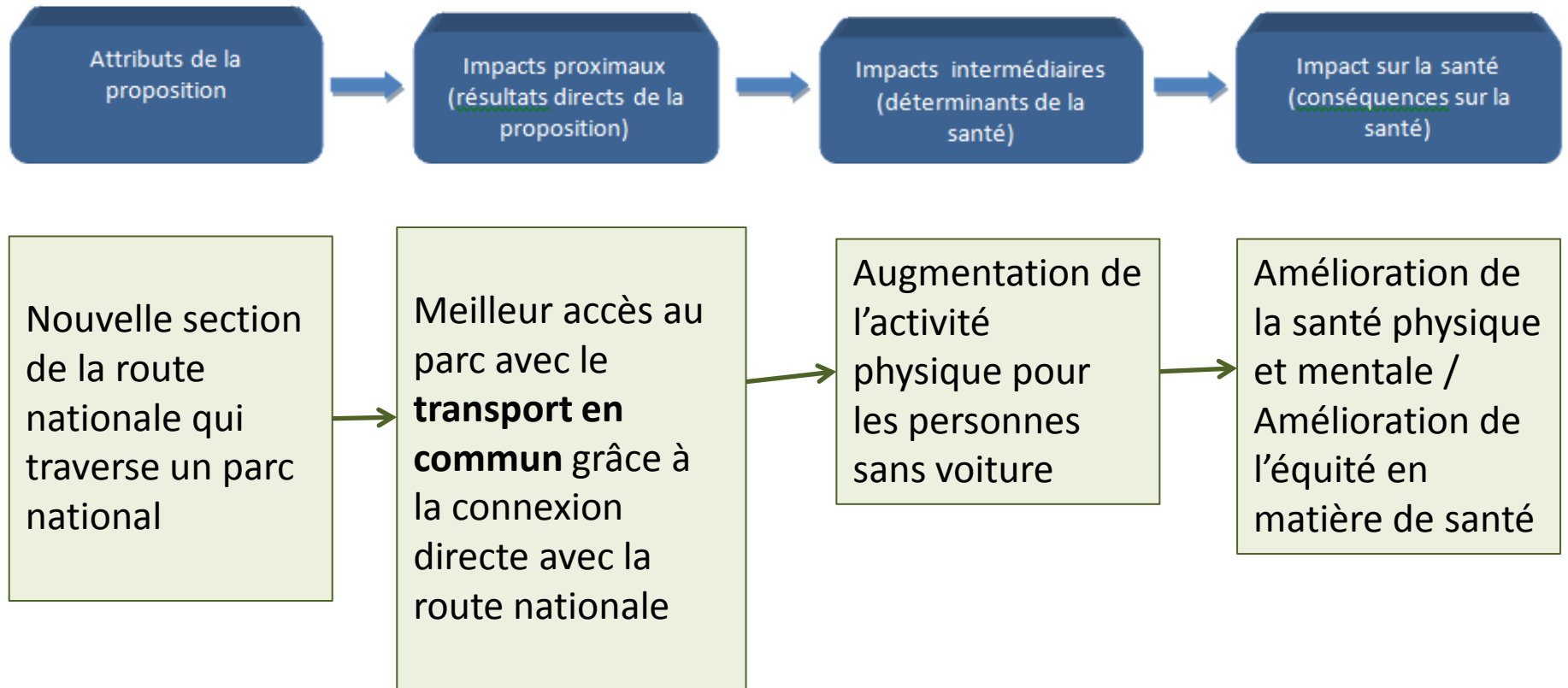


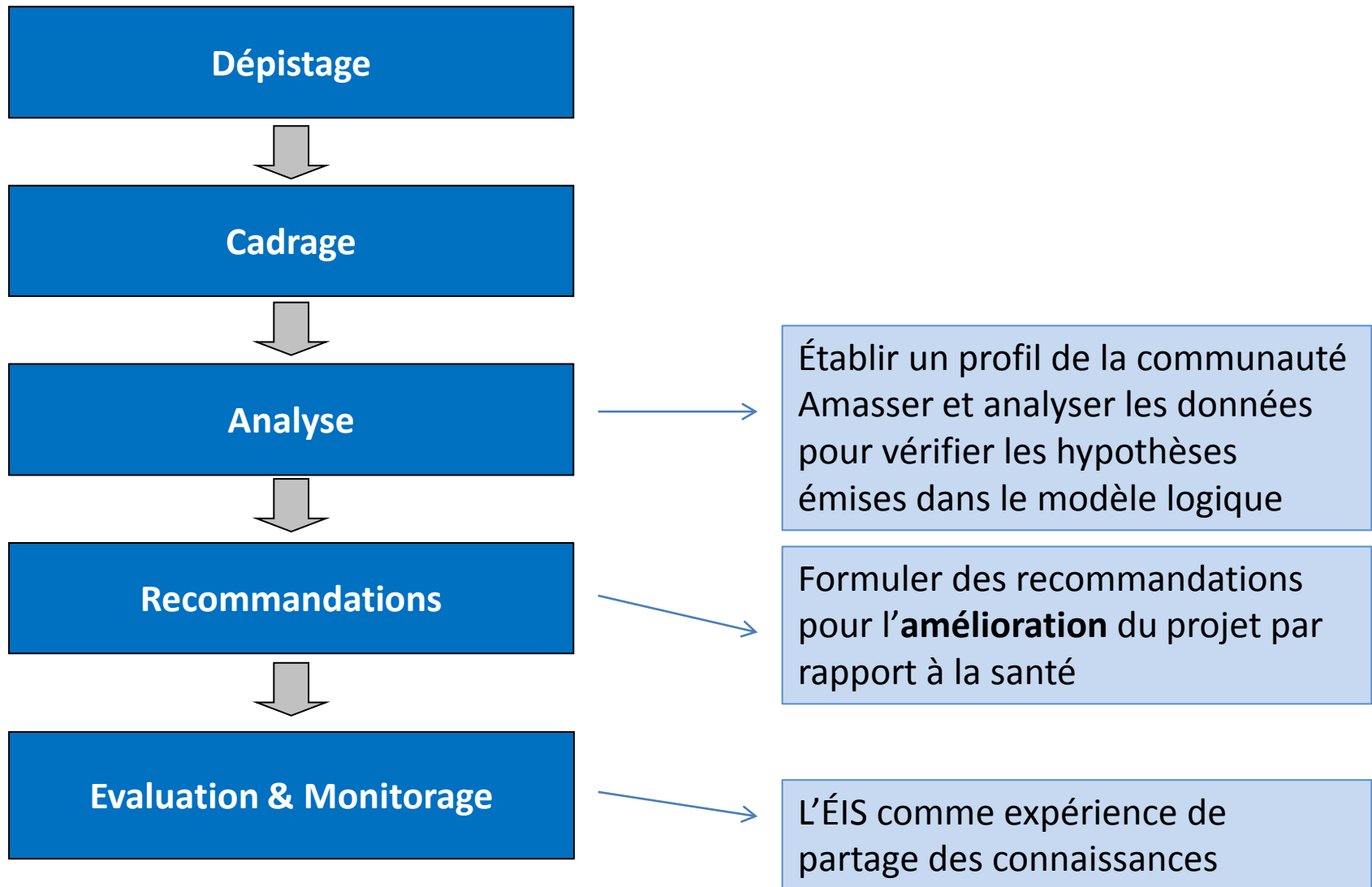




# Exercice de cadrage

## CADRE LOGIQUE





# Resources en ÉIS



Centre de collaboration nationale  
sur les politiques publiques et la santé  
National Collaborating Centre  
for Healthy Public Policy

*Institut national  
de santé publique*

Québec 

# Pour plus d'exemples...

- HIA Gateway : <http://www.apfo.org.uk/default.aspx?RID=44538>
- Human Impact Partners: <http://www.humanimpact.org/projects>
- The Society of Practitioners of HIA (SOPHIA) / Model HIA reports: [http://hiasociety.org/?page\\_id=57](http://hiasociety.org/?page_id=57)

**Reports Selection**

Reports of completed HIAs and other assessments of impacts. If you are unable to find the Report you are looking for please try our [Advanced Search](#) (covers 1998-2011).

Title	Published	Location
<a href="#">Spatial HIA of rail, initial and preferred route in Eastern Cheshire</a>	2011-12-09	East Midlands
<a href="#">St Andrew's Park HIA</a>	2011-04-01	Ireland
<a href="#">Entrepreneurial Social HIA: Integrated Commissioning Advisory Plus Strategy</a>	2011-03-01	North West
<a href="#">HIA on wind energy development in Oregon</a>	2011-03-01	United States
<a href="#">Health Impact Assessment of a casino, Toronto</a>	2011-01-01	Canada
<a href="#">HIA of Hamilton local plan</a>	2011-01-01	West Midlands
<a href="#">Retail Central Area Action Plan (CMA2) HIA</a>	2011-11-15	South West
<a href="#">Retail Development Management Policies HIA</a>	2011-11-15	South West
<a href="#">HIA of Hobbies Activities (Hobby City) Wilson</a>	2011-09-30	Canada
<a href="#">South-Island HIA of the Proposed Highway to Pukekohe Expressway</a>	2011-09-01	New Zealand
<a href="#">Hull Going Forward Delivery Plan HIA</a>	2011-08-01	Wales

**HIP HUMAN IMPACT PARTNERS**

Transforming the policies and places people need to live healthy lives

**Current HIA Projects**

- Family Unity, Family Health HIA
- Farmer's Field
- Lake Merritt Dam Station Specific Plan
- Long Beach Housing Element HIA
- Alison Housing Code Enforcement Policy
- Northgate TOD Planning
- Digital Bus Rapid Transit
- East Contra Costa
- Rental Assistance Demonstration (RAD) Project
- San Diego Association of Governments (SANDAG)
- School Closure Policies
- School Integration Policies at Minnesota
- University of Southern California Specific Plan
- Wisconsin Treatment Alternatives to Prison HIA

Family Unity, Family Health HIA

**THE SOCIETY OF PRACTITIONERS OF HEALTH IMPACT ASSESSMENT SOPHIA**

SOPHIA is an organization serving the needs of Health Impact Assessment (HIA) practitioners in North America and worldwide

**MODEL HIA REPORTS**

Welcome to SOPHIA's Living Library of model HIA reports. The library is intended to showcase examples of high-quality HIA reporting practice. This library complements the HIA repositories listed on the Online HIA Resources page.

This list of model HIA reports reflects the selection process of the 2012-2013 SOPHIA Living Library committee. The committee invited twenty-two prominent HIA practitioners, including ten from nations outside North America, to send suggestions of well-done HIA reports. Submitted reports were reviewed by at least two different HIA practitioners using a report selection tool. The goal was to help us identify HIA reports of sufficiently high quality to be held up as examples of good HIA practice.

For details about the process and the selection tool for reviewing reports, download the methodology [here](#).

If you are interested in submitting an HIA report for consideration to join this list, please click [Model HIA Reports Submission](#).

**Zoning for a Healthy Baltimore: A Health Impact Assessment of the Transform Baltimore Comprehensive Zoning Code Rewrite**

Year: 2010

*Author: Center for Child and Community Health Research, Johns Hopkins University*

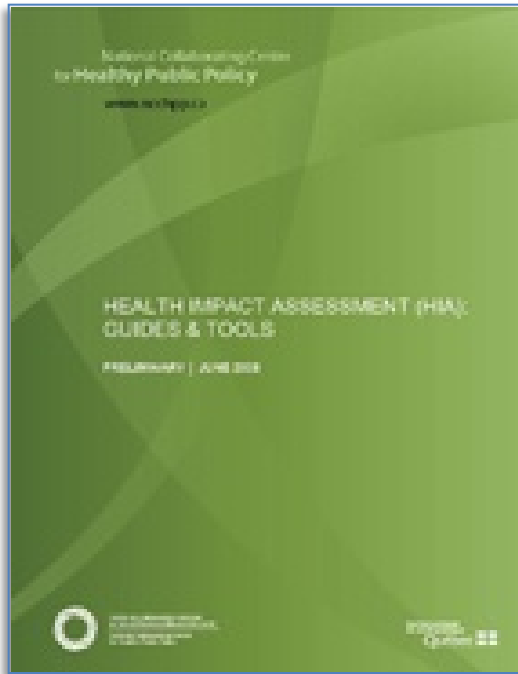


Centre de collaboration nationale  
sur les politiques publiques et la santé

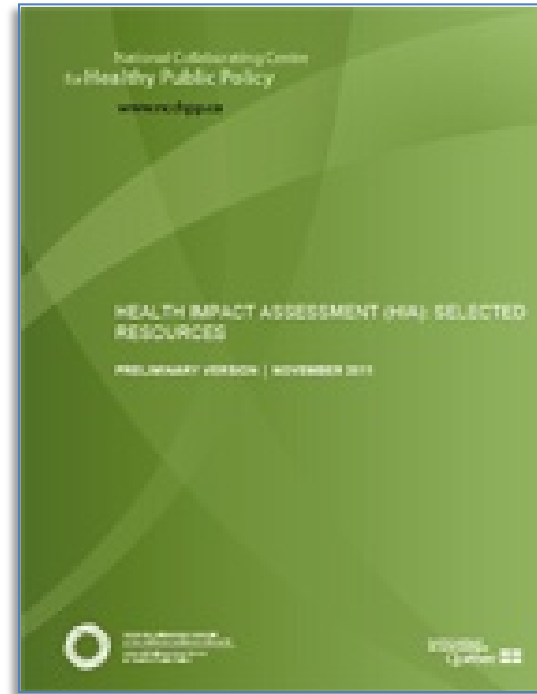
National Collaborating  
Centre  
for Healthy Public Policy

Institut national  
de santé publique  
Québec

# Guides et outils en ÉIS



ÉIS: GUIDES ET OUTILS



ÉIS: INVENTAIRE DES RESSOURCES

<http://www.ccnpps.ca/13/evaluation-d'impact-sur-la-sante.ccnpps>



Centre de collaboration nationale  
sur les politiques publiques et la santé  
National Collaborating Centre  
for Healthy Public Policy

*Institut national  
de santé publique*  
**Québec** 



# Formations en ligne du CCNPPS

**L'ÉIS étape par étape**  
Formation continue  
12 heures  
**Automne 2014**

**Introduction à l'ÉIS**  
Université (2<sup>e</sup> cycle)  
45 heures  
Fév.-Mars 2015 (FR)

The screenshot shows a web browser interface for the course 'IME-2304-HIA Step by Step'. At the top, there is a navigation bar with 'Home', 'Nous joindre', 'My courses', and 'Logout'. Below this is a breadcrumb trail: 'My home > My courses > IME-2304 > Module 2 - Screening > Module 2'. The main content area is titled 'Table of contents' and lists 15 items, with '2 Review of steps' selected. To the right of the table of contents, the '2 Review of steps' section is displayed, containing a paragraph of text and a flowchart. The flowchart shows a vertical sequence of five boxes: 'Screening', 'Scoping', 'Appraisal', 'Recommendations', and 'Evaluation and monitoring', connected by downward arrows. Two large curved arrows on either side of the flowchart indicate a feedback loop from 'Evaluation and monitoring' back to 'Screening'.

Pour plus d'information

[http://www.ccnpps.ca/240/Cours\\_en\\_ligne.ccnpps](http://www.ccnpps.ca/240/Cours_en_ligne.ccnpps)



Centre de collaboration nationale  
sur les politiques publiques et la santé  
National Collaborating Centre  
for Healthy Public Policy

Institut national  
de santé publique  
Québec

# Références clés en ÉIS (1/3)

- Dalhgren, G. and Whitehead, M. (1991). *Policies and strategies to promote social equity in health*. Stockholm: Institute for future studies.
- Dannenberg, A., et al. (2011). A Comparison of 42 Local, National, and International HIA Guidelines. Presentation at the XI international conference on HIA. Granada, Spain. April 2011.
- European Centre for Health Policy. (1999). *Health impact assessment: Main concepts and suggested approach. Gothenburg consensus paper*. Brussels: WHO-Regional Office for Europe). Retrieved from: <http://www.apho.org.uk/resource/view.aspx?RID=44163>
- Haigh, F., Baum, F., Dannenberg, A. L., ..., Harris, E. (2013). The effectiveness of health impact assessment in influencing decision-making in Australia and New-Zealand 2005-2009. *BMC Public Health*, **13**, 1188. Retrieved from: <http://www.biomedcentral.com/1471-2458/13/1188> doi:10.1186/1471-2458-13-1188
- Harris-Roxas, B. & Harris, E. (2011). Differing forms, differing purposes: A typology of health impact assessment. *Environmental Impact Assessment Review*, *31*, 396-403. doi: 10.1016/j.eiar.2010.03.003
- Harris-Roxas, B., Vilianni, F., Bond, A., Cave, B., Divall, M., Furu, P., ... Winkler, M. (2012). Health impact assessment: The state of the art. *Impact Assessment and Project Appraisal*, *30*(1), 43-52. doi: 10.1080/14615517.2012.666035
- Howlett, M. & Ramesh, M. (2003). *Studying public policy: policy cycles and policy subsystems*. Oxford : Oxford University Press.
- Kemm, J. (2001). Health impact assessment: A tool for healthy public policy. *Health Promotion International*, *16*(1), 79-85. doi : 10.1093/heapro/16.1.79





# Références clés en ÉIS (2/3)

- Knutsson, I. & Linell, A. (2007). Case Study 8: HIA speeding up the decision-making process : the reconstruction of Route 73 in Sweden. Wismar, M., Blau, J., Ernst, K. & Figueras, J. (2007). *The effectiveness of health Impact Assessment. Scope and limitations of supporting decision-making in Europe*. Brussels: European Observatory on Health Systems and Policies. Retrieved from: [http://www.euro.who.int/data/assets/pdf\\_file/0003/98283/E90794.pdf](http://www.euro.who.int/data/assets/pdf_file/0003/98283/E90794.pdf)
- Lauzière, J. (2008). Health Impact Assessment: guides and tools. Montréal, Québec: National Collaborating Centre for Healthy Public Policy. Retrieved from: [http://www.ncchpp.ca/133/Publications.ccnpps?id\\_article=391](http://www.ncchpp.ca/133/Publications.ccnpps?id_article=391)
- National Collaborating Centre for Healthy Public Policy (2013). What we do. Retrieved on October 16 2013 from: [http://www.ncchpp.ca/62/What\\_We\\_Do.ccnpps](http://www.ncchpp.ca/62/What_We_Do.ccnpps).
- Nutbeam, D. (1998). Health promotion glossary. Geneva: World Health Organization. Retrieved from: <http://www.who.int/healthpromotion/about/HPG/en/>
- Public Health Agency of Canada. (2013). *What makes Canadians healthy or unhealthy?* Consulted on October 13, 2012: <http://www.phac-aspc.gc.ca/ph-sp/determinants/determinants-eng.php>
- Quigley, R. (2012) Informing decision makers and creating change with HIA. 12<sup>th</sup> International Conference on HIA, Québec, August 29-31 2012. Video clip available here: [http://www.youtube.com/watch?feature=player\\_embedded&v=ZLlitnjCziQ](http://www.youtube.com/watch?feature=player_embedded&v=ZLlitnjCziQ) , Powerpoint slides available here: [http://www.hia2012.ca/docs/Présentations/Plenièr4\\_RobertQuigley.pdf](http://www.hia2012.ca/docs/Présentations/Plenièr4_RobertQuigley.pdf)



# Références clés en ÉIS (3/3)

- Quigley, R., den Broeder, L., Furu, P., Bond, A., Cave, B. & Bos, R. (2006). Health Impact Assessment International Best Practice Principles. *Special Publication Series No. 5*. Fargo, USA: International Association for Impact Assessment. Retrieved from: <http://www.iaia.org/publicdocuments/special-publications/SP5.pdf>
- The Standing Senate Committee on Social Affairs, Science and Technology. (2009). A healthy, productive Canada: a determinant of health approach. Final Report of Senate Subcommittee on Population Health. Canada: Senate. Retrieved from: <http://www.parl.gc.ca/Content/SEN/Committee/402/popu/rep/rephealth1jun09-e.pdf>
- Williams, G & Elliot, E. (2010). Exploring social inequalities in health: the importance of thinking qualitatively. In: Bourgault, L., DeVrie, R. et Digwall, R. (Eds). *Handbook on Qualitative Health Research*: London: Sage.
- World Health Organization. (1986). Ottawa charter for health promotion. (An international conference on health promotion. The move towards a new public health). Retrieved from: <http://www.phac-aspc.gc.ca/ph-sp/docs/charter-chartre/index-eng.php>





Ce sujet vous intéresse?  
Visitez notre site [www.ccnpps.ca](http://www.ccnpps.ca) pour  
plus de ressources

Auteurs: Louise St-Pierre et Julie Castonguay

Présentation: Julie Castonguay

